



GS1 Prijsbericht

Handleiding voor de tuin- en diersector in de Benelux

Versie 3.0.1, maart 2025



Inhoudsopgave

1	Inleiding	3
2	Installeren	3
3	Menuopties	5
	3.1 Opslaan	6
4	Velden	7
	4.1 Aanvullende business regels	12
5	Controles	13
6	Problemen en oplossingen	15
	6.1 Installeren	15
	6.2 Opslaan	16
7	Versiebeheer	17
	Bijlage 1 – Checklist.....	20

1 Inleiding

De tuin- en diersector in de Benelux deelt productinformatie via de GS1 datapool. Er is afgesproken dat de prijsinformatie, zoals inkooprijzen, niet via de GS1 datapool zal worden gedeeld. Het centraal delen van prijsinformatie ligt te gevoelig bij de ketenpartijen. De sector wil deze prijsinformatie wel op een gestandaardiseerde manier delen. De sector heeft daarom het GS1 Prijsbericht (Excel) ontwikkeld, dat naast de GS1 datapool kan worden gebruikt.

Dit document legt uit hoe je het GS1 Prijsbericht kunt gebruiken. Hoofdstuk 7 bevat een overzicht van de verschillen tussen de oude en de nieuwe versie.

Let op! Het gebruik van het GS1 Prijsbericht is op eigen risico. Hoewel GS1 zich inzet voor up-to-date materialen en beveiligingsmaatregelen, aanvaardt zij geen verantwoordelijkheid voor schade door virussen, trojan horses, wormen, logic bombs, of andere schadelijke codes.

2 Installeren

- Het GS1 Prijsbericht is met een Excel invoegtoepassing (*.xlam) gemaakt.
- Dit werkt op Windows computers in alle versies van Excel, ook bij de desktopversies van Microsoft 365. Office voor Mac werkt vooralsnog niet, want Microsoft 365 voor Mac ondersteunt een aantal zaken niet die op Windows wel werken.
- Je kunt op 2 manieren van het GS1 Prijsbericht gebruikmaken:
 1. Je wacht met het installeren van de 3.0.1 versie tot 31 maart en blijft de 2.2.3.1 versie gebruiken.
 2. Je gaat de huidige versie naast de nieuwe versie gebruiken.
 - Je verwijdert eerst de 2.2.3.1 versie via het GS1 Prijsbericht menu met de functie 'Sluiten'.



- Installeer vervolgens naast de 3.0.1 ook de 2.2.3.2 versie. Het voordeel hiervan is dat je beide versies naast elkaar in Excel kunt gebruiken. Je kunt het huidige prijsbericht gebruiken en je kunt je alvast voorbereiden op de nieuwe versie. Dit is bij het gebruik van versie 2.2.3.1 niet mogelijk aangezien de oude versie dan door de nieuwe versie (3.0.1) wordt overschreven.
- Voer de volgende installatiestappen uit:
 1. Download de prijsberichtbestanden (2.2.3.2 en/of 3.0.1) op de [GS1 website](#) bij de onderdelen 'nieuwe versie – 3.0.1' en 'huidige versie – 2.3.2.2' en sla de bestanden op een vertrouwde locatie op, bijvoorbeeld jouw bureaublad.
 2. Ga naar Excel en open een leeg bestand. Doorloop vervolgens de onderstaande stappen:
 1. Ga via het menu naar 'Bestand' (links bovenaan) naar 'Opties voor Excel' (links onderaan).
 2. Vervolgens kom je in het onderstaande scherm, kies 'Invoegtoepassingen'.
 3. Druk op de knop 'Start'.
 4. Voeg het prijsberichtbestand toe door te bladeren.
 5. Klik op 'OK'.

1 → Opties voor Excel

2 → Invoegtoepassingen

Naam	Locatie	Type
Actieve invoegtoepassingen voor toepassingen		
Geen actieve invoegtoepassingen voor toepassingen		
Inactieve invoegtoepassingen voor toepassingen		
Analysis ToolPak	C:\Program Files\Microsoft Office\root	Excel-invoegtoepassing
Analysis ToolPak - VBA	C:\Program Files\Microsoft Office\root	Excel-invoegtoepassing
Datum (XML)	C:\Program Files\Common Files\Micro	Actie
Euro Currency Tools	C:\Program Files\Microsoft Office\root	Excel-invoegtoepassing
Microsoft Data Streamer for Excel	C:\Program Files\Microsoft Office\root	COM-invoegtoepassing
Microsoft Power Map for Excel	C:\Program Files\Microsoft Office\root	COM-invoegtoepassing
Microsoft Power Pivot for Excel	C:\Program Files\Microsoft Office\root	COM-invoegtoepassing
Oplosser-invoegtoepassing	C:\Program Files\Microsoft Office\root	Excel-invoegtoepassing

Invoegtoepassing: Analysis ToolPak
 Uitgeven: Microsoft Office
 Compatibiliteit: Geen compatibiliteitsgegevens beschikbaar
 Locatie: C:\Program Files\Microsoft Office\root\Office16\Library\Analysis\ANALYS32.XLL
 Beschrijving: Bevat gegevensanalysehulpprogramma's voor het analyseren van statistische en technische gegevens

Beheren: Excel-invoegtoepassingen Start... OK Annuleren

3

Invoegtoepassingen

Beschikbare invoegtoepassingen:

- Analysis ToolPak
- Analysis ToolPak - VBA
- Euro Currency Tools
- GS1 Prijsbericht
- Oplosser-invoegtoepassing

OK Annuleren Bladeren... Agglomeratie...

GS1 Prijsbericht

5 4

- Als je de installatiestappen goed hebt afgerond, zul je het onderstaande in Excel zien staan. Je kunt vervolgens de huidige en de nieuwe versie gebruiken. Wellicht is de conversiefunctie interessant voor jou, lees hier op pagina 5 meer over.

Bestand Start Invoegen Tekenen Pagina-indeling Formules Gegevens Controleren Beeld Automatiseren Help **GS1 Prijsbericht OUD** GS1 Prijsbericht

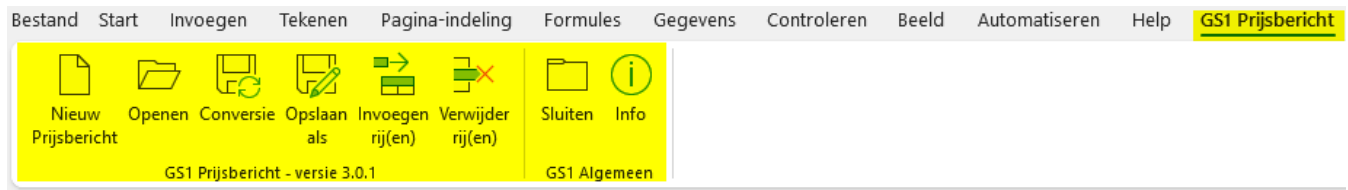
Nieuw Prijsbericht 1 Nieuw Prijsbericht 2 Openen Opslaan als Invoegen rij(en) Verwijder rij(en) Sluiten Info

GS1 Prijsbericht - versie 2.2.3.2 - DEZE VERSIE VERVALT EIND MAART 2025 GS1 Algemeen

Problemen met installeren? In hoofdstuk 6 kun je de oplossingen vinden.

3 Menuopties

Nu het GS1 Prijsbericht succesvol in Excel is toegevoegd, kun je ermee aan de slag. Klik op 'GS1 Prijsbericht' in het Excel menu vervolgens verschijnen de volgende menuopties:



Menu opties	Toelichting
Nieuw Prijsbericht	Hiermee open je een nieuw leeg prijsbericht.
Openen	Hiermee open je een eerder aangemaakt GS1 Prijsbericht.
Conversie	<p>Vanaf 31 maart 2025 wordt alleen de 3.0.1 versie van het GS1 Prijsbericht door de sector gebruikt. Met deze conversiefunctie kun je eerder aangemaakte prijsberichten in de oude versie omzetten naar de nieuwe versie (3.0.1).</p> <p>Je kunt alleen in de nieuwe versie van het prijsbericht de conversie uitvoeren. Installeer daarom eerst de 3.0.1 versie, klik vervolgens op 'Conversie' en zoek en open een prijsbericht wat je met de vorige versie hebt aangemaakt. Het prijsbericht wordt automatisch omgezet. De conversie zorgt ervoor dat de informatie uit het eerder aangemaakte prijsbericht op de juiste plek in een nieuw prijsbericht terecht komt.</p> <p>Let op! Controleer of de informatie correct is omgezet. Daarnaast bevat de nieuwe versie een aantal velden (merknaam en besteleenheid) die <u>niet</u> voorkwamen in de oude versie van het prijsbericht. Vul de merknaam in, controleer of de besteleenheid goed is gevuld en sla het bestand op en deel de prijsbericht met jouw klanten.</p>
Opslaan als	Hiermee controleer je de inhoud van het prijsbericht. Op de volgende pagina vind je een uitgebreide beschrijving van deze functie.
Invoegen/verwijderen rij(en)	Hiermee kun je een serie rijen invoegen of verwijderen.
Sluiten	Hiermee sluit je de hele invoegtoepassing en wordt de extra menuoptie verwijderd.
Info	Dit geeft informatie over het prijsbericht: o.a. een verwijzing naar de GS1 websites en het versienummer van het prijsbericht.

3.1 Opslaan

Controle van het prijsbericht

Gebruik als het prijsbericht compleet is ingevuld de optie 'Opslaan als' vanuit het GS1 Prijsbericht menu. Gebruik dus niet de standaard 'Opslaan als' functie van Excel. De optie in het GS1 Prijsbericht menu voert een volledige controle uit op de juistheid van de gegevens. Bij onjuistheden volgt een foutverslag. Het verslag wordt als een aparte bestand geopend zodat je op een overzichtelijke manier de fouten direct kunt oplossen.

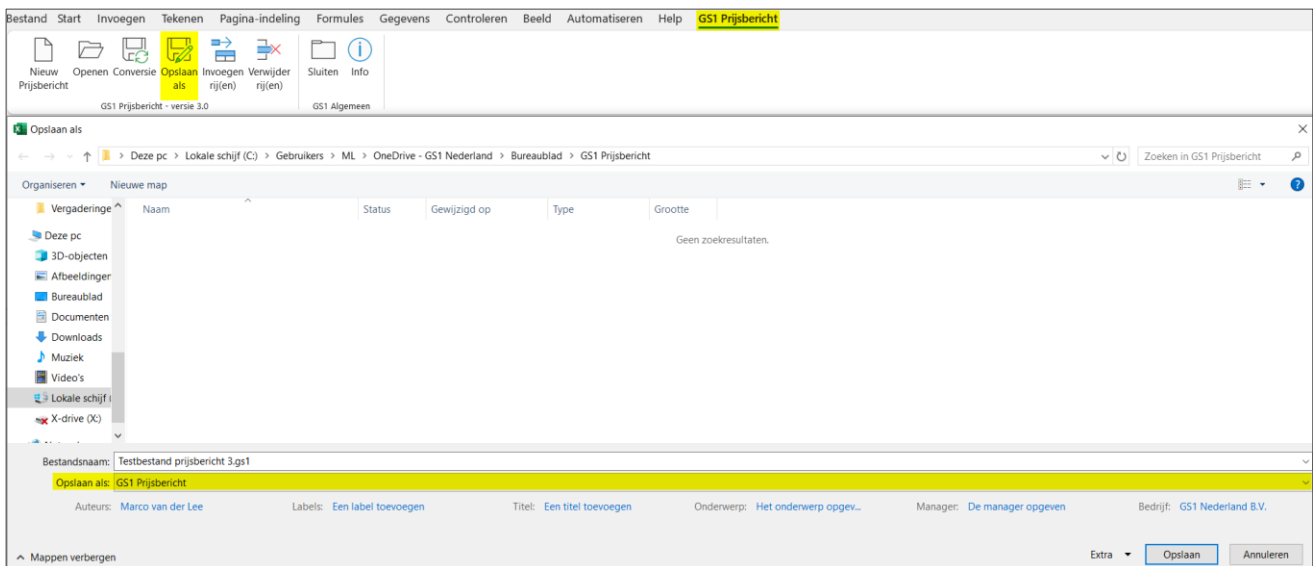
Het bestand is niet op te slaan als GS1 Prijsbericht omdat het fouten bevat. Hieronder een overzicht van deze fouten.

Regel	GS1 Artikelcode	Veld	Waarde	Foutmelding	Oplossing
4	8712345678906	02.02 - GS1 artikelcode (GTIN) consumenteneenheid	Niet ingevuld	Verplicht veld niet ingevuld	Vul een waarde in
4	8712345678906	02.03 - Bestelcode consumenteneenheid	Niet ingevuld	Verplicht veld niet ingevuld	Vul een waarde in
4	8712345678906	02.04 - Merksnaam	Niet ingevuld	Verplicht veld niet ingevuld	Vul een waarde in
4	8712345678906	02.06 - Besteleenheid	Niet ingevuld	Verplicht veld niet ingevuld	Vul een waarde in
4	8712345678906	02.17 - Netto inkoopprijs	Niet ingevuld	Verplicht veld niet ingevuld	Vul een waarde in
4	8712345678906	02.18 - Indicatie kortingen	Niet ingevuld	Verplicht veld niet ingevuld	Vul een waarde in
4	8712345678906	02.19 - Adviesverkoopprijs Nederland	Niet ingevuld	Veld is verplicht vanwege keuze voor doelmarkt Nederland	Vul een waarde in
4	8712345678906	02.20 - Code belastingcategorie Nederland	Niet ingevuld	Veld is verplicht vanwege keuze voor doelmarkt Nederland	Kies een waarde uit de keuzelijst

Nadat je de fouten hebt opgelost, sla de gegevens nogmaals op via 'Opslaan als' net zo lang totdat het bestand geen fouten meer bevat.

Prijsbericht compleet

Als het prijsbericht compleet is en klopt, sla dan het bestand via 'Opslaan als' in het GS1 Prijsbericht menu op als GS1 Prijsbericht bestand (.gs1). Voeg bij voorkeur ook de bedrijfsnaam en het berichtnummer toe aan de bestandsnaam, bijvoorbeeld: GS1_Nederland_25001.gs1 en verstuur het bestand naar jouw klant.



4 Velden

Het GS1 Prijsbericht moet zijn gedeeld voordat de retailer artikelen kan bestellen. Het prijsbericht bevat 1 kopregel en artikelregels met verplichte, conditioneel verplichte en optionele velden. Conditioneel verplichte velden zijn velden die optioneel zijn maar afhankelijk van de conditie/situatie verplicht moeten worden ingevuld. In het prijsbericht kun je op basis van de onderstaande kleuren zien wat voor type veld het is.

	Verplicht
	Conditioneel verplicht of retailspecifiek (alleen assortimentsgroepcode)
	Optioneel

Voor alle velden geldt dat als je op het rode driehoekje in de rechterbovenhoek klikt je de toelichting op het veld ziet. De toelichting komt 1-op-1 overeen met de onderstaande beschrijving van de velden.

GLN dataleverancier	GLN ontvanger	Berichtnummer	Berichtdatum
---------------------	---------------	---------------	--------------

Verplicht. De datum waarop het prijsbericht met de retailer is gedeeld.

Het kan voorkomen dat een cel rood of oranje wordt als je gegevens in de cel hebt ingevoerd. Dit betekent het volgende:

Rood	De ingevoerde waarde is niet correct ingevoerd. Bijvoorbeeld, te lange waarde bij een tekstveld, buiten de minimale en maximale waarde bij een getalveld en/of er is een waarde gekozen die niet in de keuzelijst staat.
Oranje	De ingevoerde waarde voor een conditioneel verplicht veld is niet correct ingevoerd.

Kopregel

De kopregel van het prijsbericht bevat de volgende velden.

Veld	Kolom	Toelichting
GLN dataleverancier	A	<p>Verplicht. Wereldwijd uniek 13-cijferig nummer dat de partij identificeert die de artikelinformatie verstrekt.</p> <ul style="list-style-type: none"> Maak je al gebruik van de GS1 datapool? Gebruik dan de GLN waarmee jouw organisatie in de datapool is geregistreerd. Ben je nog niet op de GS1 datapool aangesloten? Gebruik dan de GLN die in de EDI order wordt gebruikt om jouw organisatie te identificeren. Op het moment dat je de GS1 datapool gaat gebruiken, moet je de GLN in het prijsbericht wijzigen. Werk je nog niet met EDI en de GS1 datapool? Neem contact met jouw klanten op voor een passende oplossing.
GLN ontvanger	B	<p>Verplicht. Wereldwijd uniek 13-cijferig nummer dat de partij identificeert die de informatie over het artikel ontvangt. Je kunt in de cel van het veld de juiste retailer selecteren.</p>

Veld	Kolom	Toelichting
Berichtnummer	C	Verplicht. Het nummer dat het bericht per zender uniek identificeert. Het nummer wordt toegekend door de zender van het bericht. Bouw het berichtnummer als volgt op: jaar in twee getallen en volgnummer in drie getallen. Bijvoorbeeld: 25001 of 25002.
Berichtdatum	D	Verplicht. De datum waarop het prijsbericht met de retailer is gedeeld.
Begindatum geldigheid	E	Verplicht. De datum vanaf wanneer de gegevens in het bericht van toepassing zijn. Het kan ook een datum in de toekomst zijn. <u>Oude naam:</u> Begindatum geldigheid bericht.
Doelmarkt	F	Verplicht. Het land waar het artikel wordt geleverd en verkocht. Het geeft aan voor welke combinatie van landen (Nederland, België en/of Duitsland) het bericht is. <u>Oude naam:</u> Bericht taalcode.
Valutacode	G	Verplicht. Code die aangeeft in welke valuta de prijzen zijn ingevuld. <u>Oude naam:</u> Bericht valutacode.
Versienummer	H	Verplicht. Het versienummer waarmee het prijsbericht is aangemaakt.

Artikelregels

De artikelregels van het prijsbericht bevatten de onderstaande velden.

Veld	Kolom	Toelichting
Mutatiecode	A	Verplicht. Met deze code geef je aan of het een nieuw artikel is, er een wijziging is doorgevoerd, het artikel ongewijzigd is of dat het artikel wordt gesaneerd. Je kunt in de cel de juiste mutatiecode selecteren.
GS1 artikelcode (GTIN) consumenteneenheid	B	Verplicht. Wereldwijd uniek nummer dat het artikel identificeert. Dit gegevensveld bevat 14 cijfers. Indien de GS1 artikelcode (GTIN/EAN) uit minder dan 14 cijfers bestaat vul de waarde dan aan met voorloophullens. Bijvoorbeeld: 08712345678906.
Bestelcode consumenteneenheid	C	Verplicht. Het unieke artikelnummer dat de leverancier (intern) hanteert om de consumenteneenheid te verwerken. Werk je niet (meer) met eigen artikelnummers? Vul dan in dit veld de GS1 artikelcode (GTIN) van de consumenteneenheid in. <u>Oude naam:</u> Bestelcode.
Merknaam	D	Verplicht. De naam van het merk waaronder het product wordt verkocht en gepromoot. Heeft je product een geregistreerde merknaam? Voer deze dan in. Bij merkloze producten moet de waarde 'UNBRANDED' worden ingevuld. Op de GS1 website kun je een instructie vinden over hoe je de merknaam moet invullen. Maximaal 70 tekens.

Veld	Kolom	Toelichting
Korte productnaam	E	Verplicht. De naam of korte omschrijving waarmee het product wordt geïdentificeerd in de GS1 datapool, point-of-sale en het winkelschap. Op de GS1 website kun je een instructie vinden over hoe je de korte productnaam moet invullen. Maximaal 35 tekens.
Besteleenheid	F	Verplicht. De eenheid waarop wordt besteld, bijvoorbeeld: basiseenheid/stuk, omdoos, pallet. Heeft het artikel geen besteleenheid (onderliggende artikelen van bijvoorbeeld een set, display of pallet), selecteer dan bij deze onderliggende artikelen de waarde 'Geen besteleenheid'. Bekijk voor meer informatie de invoerinstructie voor displays, pallets en sets op de GS1 website.
GS1 artikelcode (GTIN) besteleenheid	G	<p>Conditioneel verplicht. Wereldwijd uniek nummer dat de besteleenheid identificeert. Dit gegevensveld bevat 14 cijfers. Indien de GS1 artikelcode (GTIN/EAN) uit minder dan 14 cijfers bestaat vul de waarde dan aan met voorloophnullen. Bijvoorbeeld: 08712345678906.</p> <ul style="list-style-type: none"> • Je moet de GTIN van de besteleenheid vullen als in het veld 'Aantal in besteleenheid' groter is dan 1. De GTIN van de besteleenheid mag in dit geval <u>niet</u> gelijk zijn aan de GTIN van de consumenteneenheid. • De GTIN van de besteleenheid kan wel gelijk zijn aan de GTIN van de consumenteneenheid als het aantal in de besteleenheid 1 is. • De GTIN van de besteleenheid mag niet gelijk zijn aan de GTIN van de stameenheid en de GTIN van de display. Daarnaast moet de GTIN van de besteleenheid leeg zijn bij niet los bestelbare artikelen (aantal in de besteleenheid = 0). <p>Let op! Iedere logistieke eenheid (bijvoorbeeld doos, multipack) heeft een eigen unieke GTIN. Deze GTIN is altijd afwijkend van de GTIN van de consumenteneenheid.</p>
Aantal in besteleenheid	H	Verplicht. Het aantal eenheden die in de besteleenheid zitten waarvoor de inkoopprijs geldig is. Bijvoorbeeld: 12 stuks per doos of het aantal in één fust. <u>Oude naam:</u> Aantal per inkoopeneenheid.
Minimum afname aantal besteleenheden	I	Conditioneel verplicht. Het aantal eenheden dat minimaal afgenomen moet worden oftewel het aantal dozen of pallets, niet het aantal stuks. Laat het veld leeg als bij het veld 'Besteleenheid' de waarde 'Basiseenheid/stuk' of 'Geen besteleenheid' is gekozen. Vul het enkel in met een geheel getal groter dan 1 als er een staffelprijs is bij afname van meerdere besteleenheden. <u>Oude naam:</u> Minimum afname.

Veld	Kolom	Toelichting
GS1 artikelcode (GTIN) stameenheid	J	Conditioneel verplicht. Wereldwijd uniek nummer dat de stameenheid identificeert. Dit gegevensveld bevat 14 cijfers. Indien de GS1 artikelcode (GTIN/EAN) uit minder dan 14 cijfers bestaat vul de waarde dan aan met voorlooppnullen. Bijvoorbeeld: 08712345678906). De GTIN van de besteleenheid waar een display of een set artikelen deel van uitmaakt. Dit veld is verplicht als in het veld 'Aantal in besteleenheid' gelijk is aan 0. Bekijk voor meer informatie de invoerinstrctie voor displays, pallets en sets op de GS1 website.
GS1 artikelcode (GTIN) display	K	Conditioneel verplicht. Wereldwijd uniek nummer dat de display identificeert. Dit gegevensveld bevat 14 cijfers. Indien de GS1 artikelcode (GTIN/EAN) uit minder dan 14 cijfers bestaat vul de waarde dan aan met voorlooppnullen. Bijvoorbeeld: 08712345678906. Dit veld is verplicht als in het veld 'Aantal in besteleenheid' gelijk is aan 0. Bekijk voor meer informatie de invoerinstrctie voor displays, pallets en sets op de GS1 website.
Aantal display	L	Conditioneel verplicht. Het aantal verkoopeenheden van dit artikel in de display, pallet of set. Dit veld is verplicht als het veld 'Aantal per besteleenheid' gelijk is aan 0. Bekijk voor meer informatie de invoerinstrctie voor displays, pallets en sets op de GS1 website.
Omrekenfactor	M	Conditioneel verplicht. De omrekenfactor wordt gebruikt wanneer de besteleenheid afwijkt van de consumenteneenheid. Bijvoorbeeld bij vijverfolie: je koopt dit in per volledige rol en vermeldt de inkoopprijs per rol in het prijsbericht. Bij verkoop per m ² , wordt de adviesverkoopprijs ook per m ² weergegeven. Dit omrekenveld is nodig om bij het inlezen de juiste marge te berekenen. Als de waarde van dit veld niet gelijk is aan 1, moeten zowel de besteldimensie als de verkoopdimensie worden ingevuld. <u>Oude naam</u> : AVPI.
Besteldimensie	N	Conditioneel verplicht. De dimensie waarin het artikel in de besteleenheid is opgenomen. Bijvoorbeeld: per stuk, per kilogram, per meter. Verplicht als het veld 'Omrekenfactor' een waarde heeft die ongelijk is aan 1. Laat het veld leeg als de standaardwaarde stuk (PCE) is. Bij afwijkende eenheden, bijvoorbeeld kilo (KGM) of meter (MTR) moet je het veld vullen ook als de omrekenfactor wel 1 is. <u>Oude naam</u> : Inkoopdimensie.
Verkoopdimensie	O	Conditioneel verplicht. De dimensie waarin het artikel wordt verkocht. Bijvoorbeeld: per stuk, per kilogram, per meter. Verplicht als het veld 'Omrekenfactor' een waarde heeft die ongelijk is aan 1. Laat het veld leeg als de standaardwaarde stuk (PCE) is. Bij afwijkende eenheden, bijvoorbeeld kilo (KGM) of meter (MTR) moet je het veld vullen ook als de omrekenfactor wel 1 is.

Veld	Kolom	Toelichting																				
Bruto inkoopprijs	P	Optioneel. De bruto inkoopprijs per stuk exclusief btw. Wanneer de leverancier hierop geen kortingen gegeven is deze gelijk aan de netto inkoopprijs. Bij het invullen moet je een geldig getal invoeren, de minimale waarde is 0.01. Deze waarde wordt gebruikt als een product gratis wordt verstrekt, bijvoorbeeld display en/of point of sale materiaal. <u>Oude naam:</u> Bruto catalogus inkoopprijs.																				
Netto inkoopprijs	Q	Verplicht. De netto inkoopprijs per stuk exclusief btw. Op deze netto inkoopprijs kunnen individuele prestatiekortingen van toepassing zijn indien deze zijn overeengekomen met de retailer. Deze kortingen worden echter altijd op de factuur verrekend, net als (indien van toepassing) de betalingskorting. Je moet een geldig getal invoeren, de minimale waarde is 0.01. Deze waarde wordt gebruikt als een product gratis wordt verstrekt, bijvoorbeeld display en/of point of sale materiaal. <u>Oude naam:</u> Netto afspraak inkoopprijs.																				
Indicatie kortingen	R	Verplicht. Indicatie waarmee wordt aangegeven of voor dit artikel individuele kortingen van toepassing kunnen zijn. Normaal gesproken geldt dat je vrijwel altijd de waarde 'Geen kortingen' gebruikt. Enkel als er afspraken met de retailer zijn gemaakt dat er nooit aanvullende kortingen op een artikel kunnen gelden gebruik je de waarde 'Wel kortingen'. Op factuurbasis wordt nog wel (indien van toepassing) de betalingskorting verrekend. <u>Oude naam:</u> Netto netto indicatie.																				
Adviesverkoopprijs	S,U,W	Conditioneel verplicht. De verkoopprijs die door de producent/leverancier wordt geadviseerd voor de verkoop in Nederland, België en/of Duitsland per artikel inclusief btw. <ul style="list-style-type: none"> Op basis van de keuze bij het veld 'Doelmarkt' moet de adviesverkoopprijs voor Nederland, België en/of Duitsland worden ingevuld. Lever je een besteleenheid, bijvoorbeeld een display of pallet, die niet aan een consument wordt verkocht? Vul bij de adviesverkoopprijs de som van de onderliggende artikelen/onderdelen in. Je moet een geldig getal invoeren, de minimale waarde is 0.02, bij de netto- en bruto inkoopprijs is dit 0.01. Er zit een verschil in anders is het niet duidelijk dat er geen inkoop- en verkoopprijs is. Deze waarde wordt gebruikt als een product gratis wordt verstrekt, bijvoorbeeld display en/of point of sale materiaal. 																				
Code belastingcategorie	T,V,X	Conditioneel verplicht. De belastingcategorie (btw) zoals die voor dit artikel geldt bij de verkoop in Nederland, België en/of Duitsland. Bijvoorbeeld: hoog, laag of nul. Op basis van de keuze bij het veld 'Doelmarkt' moet de belastingcategorie voor Nederland, België en/of Duitsland worden ingevuld. <u>Oude naam:</u> btw percentage <table border="1" data-bbox="643 1809 1307 1948"> <thead> <tr> <th>Categorie</th> <th>Nederland</th> <th>België</th> <th>Duitsland</th> </tr> </thead> <tbody> <tr> <td>Hoog/standaard</td> <td>21%</td> <td>21%</td> <td>19%</td> </tr> <tr> <td>Medium</td> <td>-</td> <td>12%</td> <td>-</td> </tr> <tr> <td>Laag</td> <td>9%</td> <td>6%</td> <td>7%</td> </tr> <tr> <td>Nul</td> <td>0%</td> <td>0%</td> <td>0%</td> </tr> </tbody> </table>	Categorie	Nederland	België	Duitsland	Hoog/standaard	21%	21%	19%	Medium	-	12%	-	Laag	9%	6%	7%	Nul	0%	0%	0%
Categorie	Nederland	België	Duitsland																			
Hoog/standaard	21%	21%	19%																			
Medium	-	12%	-																			
Laag	9%	6%	7%																			
Nul	0%	0%	0%																			

Veld	Kolom	Toelichting
Assortimentsgroepcode	Y	Conditioneel verplicht. Het nummer van de (Green Leaf) assortimentsgroep waarin het artikel is ingedeeld. Voor BTC-Retail en GRS is het verplicht om deze code alleen bij nieuwe artikelen in te vullen (veld: mutatiecode 1 - nieuw).

Meer informatie?

Wil je de exacte technische specificaties van de prijsberichtvelden zien? Bekijk dan de [technische specificaties](#)

4.1 Aanvullende business regels

- Het GS1 Prijsbericht moet zijn gedeeld voordat de retailer artikelen kan bestellen.
- Een prijsbericht kan voor één land of meerdere landen tegelijkertijd worden gebruikt. Op basis van het veld 'Doelmarkt' wordt bepaald of je de adviesverkoopprijs en de belastingcategorie voor één of meerdere landen moet invullen.
- Je kunt verschillende mutaties (nieuw, saneren, wijzigen, ongewijzigd) in een prijsbericht via aparte regels invullen. Bijvoorbeeld: als het aantal eenheden in een besteleenheid wijzigt van bijvoorbeeld 6 naar 8 en de eenheid met 6 stuks is niet meer te bestellen, dan moet je het volgende doen:
 - Je kent een nieuwe GTIN/EAN toe aan de nieuwe besteleenheid. De GTIN van de consumenteneenheid blijft gelijk aangezien deze niet is gewijzigd
 - Je stuurt de retailer een prijsbericht met 2 regels:
 - Regel 1: mutatiecode 'saneren' - GTIN 1 - besteleenheid met 6 stuks
 - Regel 2: mutatiecode 'nieuw' - GTIN 2 - besteleenheid met 8 stuks
- Je kunt met staffels in besteleenheden werken. Als een artikel in verschillende besteleenheden verkrijgbaar is - bijvoorbeeld los, per doos en per pallet - dan voer je deze GTIN vaker in het GS1 Prijsbericht in. Je vult het veld 'Aantal in besteleenheid' dan afwijkend in. De juiste inkooprijzen per stuk geef je dan bij iedere regel aan. Daarbij geldt dat een hogere besteleenheid altijd een inkooprijzen moet hebben die gelijk is of lager dan de lagere besteleenheid. De minimale afname van het aantal besteleenheden is normaal gesproken altijd gelijk aan 1 bij verschillende besteleenheden. Dit veld heeft enkel een hogere waarde als er een lagere prijs geldt bij bijvoorbeeld afname van meerdere pallets.
- Net als in de GS1 datapool is het in het GS1 Prijsbericht mogelijk om te werken met hiërarchieën. De exacte werking daarvoor staat in de instructie over de verwerking van displays, (mix)pallets en sets in de [GS1 kennisbank](#). In het GS1 Prijsbericht vul je bij alle niet los bestelbare artikelen die onderdeel zijn van een hiërarchie/groter geheel een aantal aanvullende velden in. Algemeen geldt dat aantal per besteleenheid bij al die artikelen gelijk is aan 0. Vervolgens geef je bij het veld 'GS1 artikelcode (GTIN) display' de GTIN van het direct bovenliggende artikel aan. Bij het veld 'Aantal display' geef je het aantal keer aan dat een artikel in het bovenliggende artikel voorkomt. Bij het veld 'GTIN stameenheid' geef je het hoogste artikel in de hiërarchie aan. Als een hiërarchie uit twee niveaus bestaat dan is GTIN van de display gelijk aan GTIN van de stameenheid. Bij (mix)pallets e.d. die uit meer dan twee niveaus bestaan zullen deze velden afwijken.
- Prijzen zijn altijd per stuk ingevuld. Bij een doos met 10 stuks vermeld je dus niet de totaalprijs voor 10 maar de prijs per 1 stuk.
- Adviesverkoopprijzen en inkooprijzen moeten twee decimalen bevatten.
- De velden 'Aantal in besteleenheid', 'Minimum afname aantal besteleenheden' en 'Omrekenfactor' zijn van belang voor het bepalen van de uniekheid van een bestelgegeven en om de verhouding tussen verkoop en inkoop aan te geven (omrekenfactor). Stel een doos bevat 10 stuks, het aantal in besteleenheid is dan 10. Minimum afname geeft aan voor hoeveel dozen de prijs dan geldt. Bij een lagere inkooprijzen per 5 dozen, is een regel toe te voegen met aantal in inkoop eenheid 10 en minimum afname 5.

- De omrekenfactor is altijd gelijk aan 1 tenzij een artikel in een andere eenheid wordt verkocht dan dat het wordt ingekocht. Bijvoorbeeld een rol vijverfolie bestaat uit 25 strekkende meter. De rol is 4 meter breed. Aan de klant verkoopt een winkel dit per vierkante meter. De omrekenfactor is dan 100 (25x4). Bij de adviesverkoopprijs vul je dan de vierkante meter prijs in. Bij inkoopprijs voer je dan de inkoopprijs voor een complete rol in.
- De velden 'Adviesverkoopprijs', 'Verkoopdimensie' en 'Code belastingcategorie' hebben te maken met de verkooptant van het artikel. De standaardwaarde voor verkoopdimensie is stuk (PCE).
- De velden 'Bruto inkoopprijs', 'Netto inkoopprijs', 'Indicatie korting' en 'besteldimensie' zijn van toepassing op de inkoopkant. Het veld 'Indicatie korting' geeft aan of op een prijs nog extra kortingen van toepassing kunnen zijn of niet.
- De velden 'GS1 artikelcode (GTIN) stameenheid', 'GS1 artikelcode (GTIN) display' en 'Aantal display' zijn alleen van belang voor hiërarchieën. Dit geeft aan hoe onderdelen zich verhouden tot een display en/of set. GS1 artikelcode (GTIN) display is de direct bovenliggende GTIN in de hiërarchie. De GTIN van de stameenheid is de GTIN van het uiteindelijk hoogste element in de hiërarchie. Het veld 'Aantal display' geeft aan hoe vaak een artikel voorkomt in het bovenliggende onderdeel van de hiërarchie. Voorbeelden: een nest A met 3 potten, B, C en D. Die komen elk 1 keer voor in nest A. Bij de artikelregels B, C en D zijn GTIN van de display en GTIN van de stameenheid beide gelijk aan de GTIN van A. Aantal display is dan gelijk aan 1.

Wil je meer informatie hebben over hoe je displays, mixed pallets en sets via het prijsbericht kunt delen? Volg de instructie 'Displays, mixed pallets en sets delen via het GS1 Prijsbericht'. De instructie kun je downloaden op de [GS1 website](#).

5 Controles

Dit hoofdstuk geeft een overzicht van de controles die worden uitgevoerd bij het invoeren van de informatie in het GS1 Prijsbericht.

- Verplichte velden moeten ingevuld zijn.
- Bij opslaan worden alle waarden in GTIN velden omgezet naar 14 cijfers. Heeft een GTIN minder tekens dan wordt deze ingevuld met voorloophulpen.
- Extra verplichte velden (die voor een of meer retailers verplicht zijn) moeten ingevuld zijn als een bericht voor die retailer wordt aangemaakt.
- Bij velden met keuzelijsten keuren we waarden die niet in de keuzelijsten voorkomen af.
- Bij velden met getalwaarden keuren we niet toegestane waarden af. Dit zijn waarden die groter zijn dan de maximum toegestane waarde of kleiner dan de minimum toegestane waarde.
- Bij tekstvelden keuren we waarden af die langer zijn dan het toegestane aantal tekens.
- Bij GTIN velden controleren we of de berekende controlecijfer juist is.
- De bruto inkoopprijs mag niet lager zijn dan de netto inkoopprijs.
- In de kopregel geef je de doelmarkten aan waarvoor het prijsbericht is. Afhankelijk van de gekozen combinatie Nederland-België en/of Duitsland moeten de velden adviesverkoopprijs en belastingcategorie voor die landen verplicht gevuld of juist verplicht leeg zijn.
- Het veld 'korte productnaam' moet per GTIN uniek zijn. Dezelfde GTIN kan niet meerdere omschrijvingen hebben.
- Gebruik in de korte productnaam geen andere tekens dan '()/+-._%*<>.
- Bij invullen van de GS1 artikelcode van de besteleenheid geldt het volgende:
 - Deze moet afwijkend zijn van de GS1 artikelcode van de consumenteneenheid als aantal per besteleenheid groter is dan 1. Een artikel mag niet naar zichzelf verwijzen.
 - Deze moet leeg zijn bij niet los bestelbare artikelen (aantal eenheden in besteleenheid 0). Deze moet daardoor ook afwijkend zijn van GS1 artikelcode stameenheid en display.
- Bij invullen van GS1 artikelcode stameenheid en display geldt het volgende:
 - Deze moeten afwijkend zijn van de GS1 artikelcode van de consumenteneenheid. Een artikel mag niet naar zichzelf verwijzen.
 - De GS1 artikelcode die bij stameenheid gebruikt wordt, moet ook in hetzelfde bestand voorkomen bij GS1 artikelcode van de consumenteneenheid.

- Voor niet los bestelbare artikelen (aantal eenheden in besteleenheid 0) geldt het volgende: GS1 artikelcode stameenheid, GS1 artikelcode display en aantal display zijn verplicht. Hiermee geef je aan van welk bovenliggend artikel een niet los bestelbaar artikel deel uitmaakt en hoe vaak dit artikel in het bovenliggende artikel voorkomt.
- Bij los bestelbare artikelen (aantal eenheden per besteleenheid ongelijk aan 0) geldt het volgende: de GS1 artikelcode van de stameenheid, GS1 artikelcode van de display en aantal display moeten verplicht leeg zijn. Er is bij die artikelen geen koppeling met bovenliggende artikelen.
- Voor display/pallets en sets vinden aanvullende controles plaats:
 - Er vindt een controle plaats of de som van de inkoopwaarde van de onderdelen (netto inkoopprijs x aantal display) overeenkomt met de inkoopwaarde van de display/pallet of set zelf. Bij een te grote afwijking volgt een afkeuring.
 - Als de inkoopwaarde van de display/pallet of set als geheel (netto inkoopprijs x aantal eenheden per besteleenheid) boven een ingestelde grenswaarde komt dan volgt een afkeuring.
- De assortimentsgroepcode moet alleen voor GRS en BTC-Retail worden ingevuld. Het is enkel verplicht als mutatiecode gelijk is aan nieuw (1). Je moet dit dus enkel verplicht invullen voor nieuwe artikelen. Bij het invullen van assortimentsgroepcode mag je geen vervallen groepen gebruiken.

Meer informatie?

Wil je aanvullende informatie over de controles die in het GS1 Prijsbericht plaatsvinden en over de foutmeldingen die je te zien krijgt als gegevens incorrect zijn? Bekijk dan het [document 'Controles – foutmeldingen – oplossingen'](#) waarin je precies kunt zien welke foutmeldingen kunnen optreden. Per foutmelding staat ook vermeld hoe je de foutmelding kunt oplossen.

6 Problemen en oplossingen

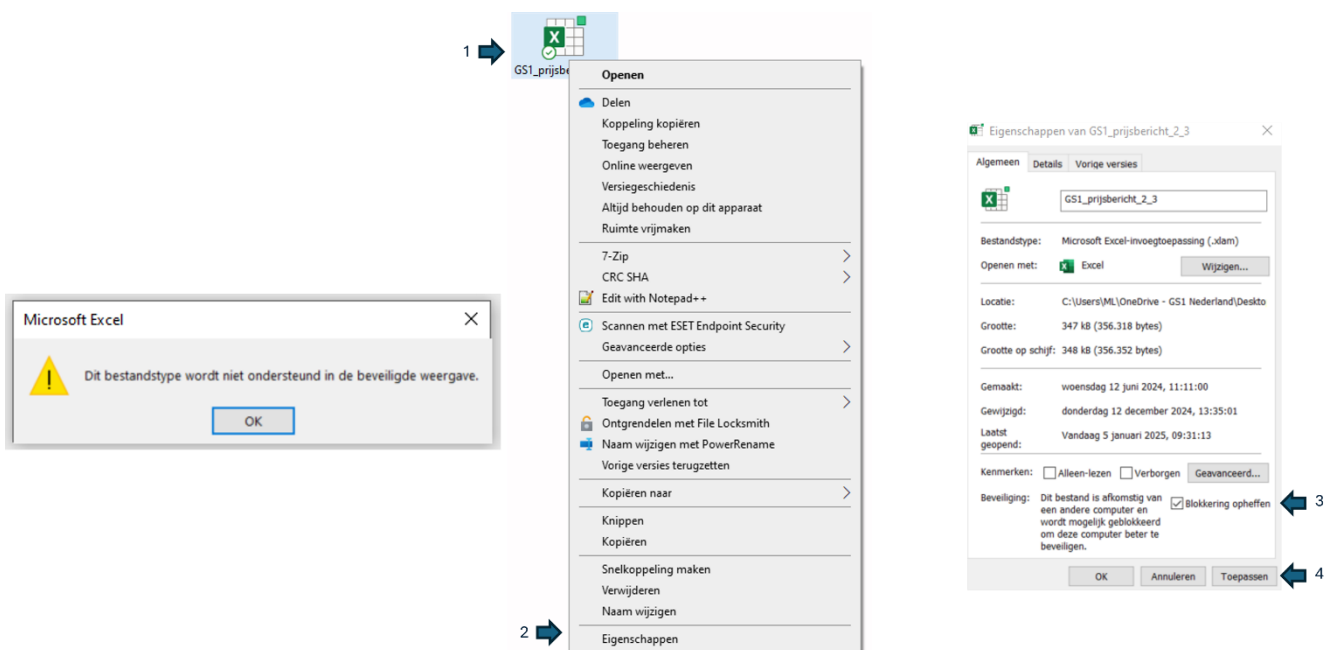
Het kan zijn dat je problemen met het installeren en/of opslaan van het GS1 Prijzbericht hebt. In dit hoofdstuk worden de mogelijke problemen en oplossingen beschreven.

6.1 Installeren

Bestandstype

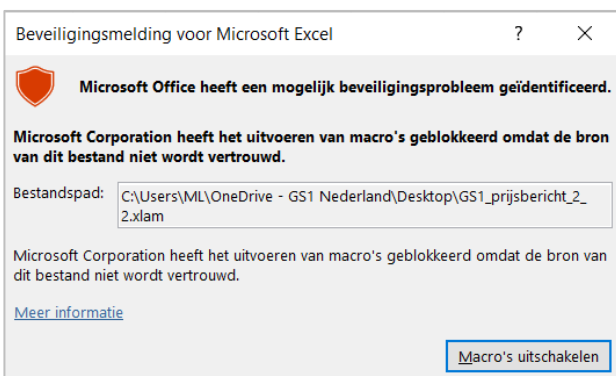
Op het moment dat je het prijsbericht via de invoegtoepassing wilt toevoegen, kan het zijn dat je de onderstaande melding 'Dit bestandstype wordt niet ondersteund in de beveiligde weergave' krijgt. Dit kun je oplossen door de volgende stappen te doorlopen:

1. Klik op de rechtermuisknop op het icoon van het Excel-bestand.
2. Kies in het pop up scherm helemaal onderaan voor 'Eigenschappen'.
3. Zet in het volgende pop up scherm in de tab. 'Algemeen' onderaan bij 'Beveiliging' bij 'Blokkering opheffen' het vinkje aan.
4. Klik op 'Toepassen'.



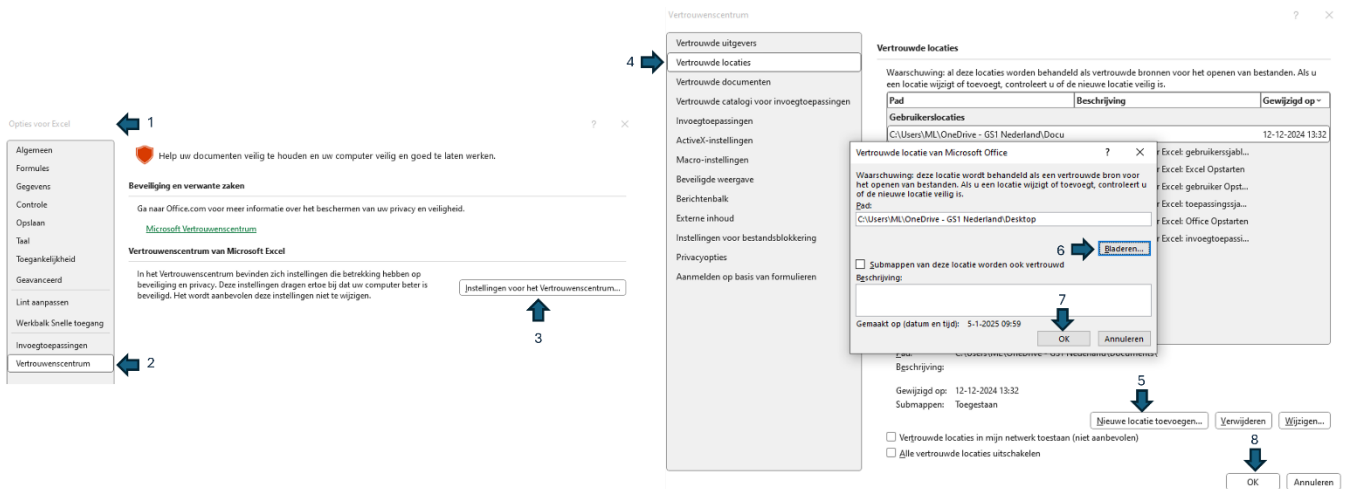
Vertrouwde locatie

Op het moment dat je het prijsbericht via de invoegtoepassing wilt toevoegen, kan het zijn dat je de onderstaande melding krijgt. Je hebt het Excel bestand niet op een vertrouwde locatie opgeslagen.



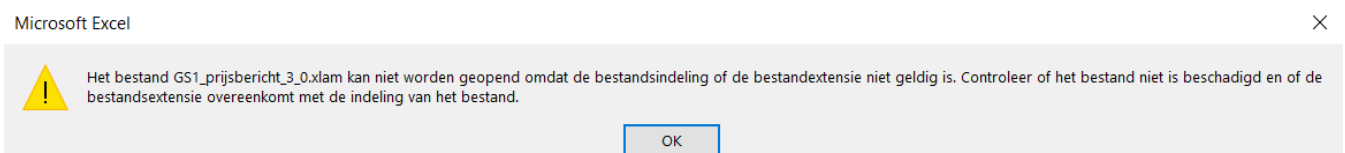
Dit kun je oplossen door de volgende stappen te doorlopen:

1. Ga via het Excel menu naar 'Bestand' > 'Opties' (staat links onderaan). Je komt in 'Opties voor Excel'.
2. Bij opties voor Excel klik je op 'Vertrouwenscentrum'
3. Klik op 'Instellingen voor het vertrouwenscentrum'.
4. Selecteer vervolgens 'Vertrouwde locaties'.
5. Klik op 'Nieuwe locatie toevoegen'.
6. Klik dan op 'Bladeren' en selecteer de vertrouwde locatie die je wilt toevoegen, bijvoorbeeld op jouw bureaublad.
7. Sluit het venster 'Vertrouwde locatie' door op 'OK' te klikken.
8. Sluit het venster 'Vertrouwenscentrum' door op 'OK' te klikken.



Bestandsindeling of extensie niet geldig

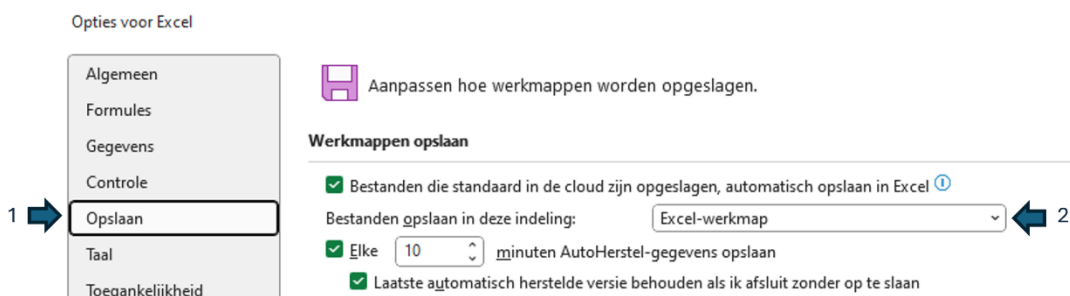
Je kunt de onderstaande foutmeldingen krijgen als je het prijsbericht bestand direct probeert te openen. Dit kun je oplossen door het GS1 Prijzbericht als invoegtoepassing te installeren. Volg de installatiestappen in hoofdstuk 2 van deze handleiding.



6.2 Opslaan

Soms heb je alle gegevens ingevoerd en alle processen doorlopen om het bestand op te slaan, maar krijg je validatiemeldingen en kun je het bestand niet opslaan. Een mogelijke oplossing is om via 'Bestand' (linksboven in het hoofdscherm) bij 'Opties voor Excel' (staat onderaan) de Excel-werkmap te selecteren.

1. Kies voor 'Opslaan'.
2. Selecteer 'Excel-werkmap' en klik op 'OK'.



7 Versiebeheer

Naam	GS1 Prijsbericht
Datum	Januari 2025
Versie	3.0.1.1
Status	Definitief
Beschrijving	Handleiding voor het gebruik van het GS1 Prijsbericht in de tuin- en diersector in de Benelux.

Versie	Datum	Aangepast door	Samenvatting van de wijzigingen						
1.0	18 juni 2021	Marco van der Lee, GS1 Nederland	Eerste definitieve versie.						
1.1	7 december 2021	Marco van der Lee, GS1 Nederland	Het veld 'Bestelcode' is toegevoegd.						
2.0	15 september 2022	Marco van der Lee, GS1 Nederland	Hoofdstuk 4 'Controles prijsbericht' en de velden 'Mutatiecode' en 'GTIN handelseenheid' aan het prijsbericht toegevoegd.						
2.1	26 september 2022	Marco van der Lee, GS1 Nederland	Klein technisch foutje in het prijsbericht opgelost.						
2.2	11 april 2023	Marco van der Lee, GS1 Nederland	<ul style="list-style-type: none"> De lijst met afnemers is bij het veld 'GLN ontvanger' bijgewerkt. Veldnamen zijn gewijzigd. De namen zijn hiermee in lijn met de namen die in de GS1 datapool worden gebruikt. <table border="1" data-bbox="762 1182 1302 1290"> <thead> <tr> <th>Oude naam</th> <th>Nieuwe naam</th> </tr> </thead> <tbody> <tr> <td>GLN verzender</td> <td>GLN dataleverancier</td> </tr> <tr> <td>Omschrijving</td> <td>Korte productnaam</td> </tr> </tbody> </table>	Oude naam	Nieuwe naam	GLN verzender	GLN dataleverancier	Omschrijving	Korte productnaam
Oude naam	Nieuwe naam								
GLN verzender	GLN dataleverancier								
Omschrijving	Korte productnaam								
2.2.1	15 april 2023	Marco van der Lee, GS1 Nederland	Aanpassing in de keuzelijsten en verkeerde werking bij 'Begindatum geldigheid prijs artikel' is verholpen.						
2.2.2	18 november 2023	Marco van der Lee, GS1 Nederland	<ul style="list-style-type: none"> Extra toelichting bij velden Minimum afname en BTW percentage (hoofdstuk 3). Extra toelichting over: 'Korte productnaam' in paragraaf Aanvullende controles: prijsbericht 2. Verwijzing naar aparte documentatie over technische specificaties, displays en foutmeldingen. 						

Versie	Datum	Aangepast door	Samenvatting van de wijzigingen
2.2.3	18 mei 2024	Marco van der Lee, GS1 Nederland	<ul style="list-style-type: none"> • Mutatiecode: toevoeging code 4 ongewijzigd. Deze optie kan gebruikt worden om artikelen door te geven waar niets aan wijzigt • Ondersteuning voor inlezen en opslaan in UTF-8 tekenset. Deze ondersteuning wordt toegevoegd • Toegestane speciale tekens. Bij de korte productnaam worden extra tekens geaccepteerd. Dat zijn * < > • Controle op BTW tarieven. BTW tarieven dienen van de vorm 6, 9 en 21 te zijn en niet 0,06, 0,09 of 0,21. Er volgt een afkeuring bij foutieve waarden • Extra controle display-(mix)pallets-sets. Een controle is toegevoegd dat een GTIN die bij GTIN stameenheid of display wordt ingevuld altijd in hetzelfde bestand voor moet komen bij GTIN consumenteneenheid. Dit voorkomt incomplete displays, pallets en/of sets.
2.2.3.1	13 juni 2024	Marco van der Lee, GS1 Nederland	<ul style="list-style-type: none"> • Invoeren 12% btw België nu mogelijk • Beter ondersteuning van speciale tekens onafhankelijk van de codering UTF-8/ANSI.
2.2.3.2	December 2024	Marco van der Lee, GS1 Nederland	Geen inhoudelijke wijzigingen. Vermelding toegevoegd dat vanaf eind maart 2025 deze versie vervalt. Deze versie kan naast de nieuwe versie (3.0.1) van het prijsbericht op de computer worden geïnstalleerd.
3.0	Januari 2025	Marco van der Lee, GS1 Nederland	Zie hieronder de belangrijkste wijzigingen.

Algemeen

- GS1 Prijsbericht '1' is verwijderd. De naam van GS1 Prijsbericht '2' is daarom naar 'GS1 Prijsbericht' gewijzigd.
- De mogelijkheid om nu één prijsbericht voor meerdere landen tegelijkertijd te gebruiken (Nederland, België en/of Duitsland).
- De nieuwe versie bevat een conversiefunctie. Met deze functie kun je eerder aangemaakte prijsberichten automatisch omzetten naar de nieuwe versie.
- De veldnamen, definities en instructies zijn waar nodig aangescherpt om het gebruik eenvoudiger en consistenter te maken.
- Veldnamen met 'inkoop' zijn naar 'bestel' omgezet, dit sluit beter aan bij de termen die de sector gebruikt.

Kopregel

Velden: versie 2.2.3.1/2.2.3.2	Velden: versie 3.0	Toelichting
GLN dataleverancier, GLN ontvanger, berichtdatum	GLN dataleverancier, GLN ontvanger, berichtdatum	Geen wijzigingen doorgevoerd.
Berichtsoort	Verwijderd	Is niet meer relevant aangezien wij nog maar een berichtsoort van het prijsbericht hebben.
Begindatum geldigheid bericht	Begindatum geldigheid	'Bericht' verwijderd, voegt onvoldoende toe.
Bericht taalcode	Doelmarkt	Het veld 'Bericht taalcode' is naar 'Doelmarkt' omgezet. Het bericht is hiermee voor meerdere landen te gebruiken. Via dit veld kun je aangeven voor welke landen het bericht van toepassing is: Nederland, België en/of Duitsland. Op basis van de keuze moet de adviesverkoopprijs en de belastingcategorie per land worden ingevuld.
Bericht valutacode	Valutacode	'Bericht' verwijderd, voegt onvoldoende toe.

Bericht btw stelselcode	Verwijderd	Op kopregel is dit veld verwijderd. Het prijsbericht kan voor meerdere landen worden gebruikt vandaar dat dit naar de artikelregel is verplaatst. Je vult de stelselcode niet meer in maar de belastingcategorie, bijvoorbeeld: hoog, laag, nul.
-	Versienummer	Nieuw verplicht veld toegevoegd om de verwerking van het prijsbericht te optimaliseren.

Artikelregel

Velden: versie 2.2.3.1/2.2.3.2	Velden: versie 3.0	Toelichting
Mutatiecode	Mutatiecode	2 waardes zijn gewijzigd: <ul style="list-style-type: none"> 'Toevoegen' omgezet naar 'nieuw' 'Verwijderen' omgezet naar 'saneren'
GS1 artikelcode (GTIN) consumenteneenheid	GS1 artikelcode (GTIN) consumenteneenheid	Geen wijzigingen doorgevoerd.
Korte productnaam	Korte productnaam	Het veld is verplicht gemaakt voor alle mutatiecodes.
Aantal per inkoop eenheid	Aantal in besteleenheid	De veldnaam is duidelijker gemaakt, het gebruik van het veld is hetzelfde gebleven.
Minimum afname	Minimum afname aantal besteleenheden	De veldnaam is duidelijker gemaakt, het gebruik van het veld is hetzelfde gebleven.
AVPI	Omrekenfactor	De veldnaam is duidelijker gemaakt, het gebruik van het veld is hetzelfde gebleven.
Begindatum geldigheid prijs artikel	Verwijderd	Dit wordt op kopregel met het veld 'Begindatum geldigheid' aangegeven.
Adviesverkoop prijs	Adviesverkoop prijs	Minimale waarde is nu 0,01 i.p.v. 0.
Verkoopdimensie	Verkoopdimensie	Geen wijzigingen doorgevoerd.
BTW percentage	Belastingcategorie	Het percentage wordt niet meer ingevuld maar de categorie, bijvoorbeeld: hoog, laag, nul. Hiermee kunnen leveranciers en retailers fluctuaties in btw percentages eenvoudiger verwerken.
Bruto catalogus inkoop prijs	Bruto inkoop prijs	De veldnaam is duidelijker gemaakt, het gebruik van het veld is hetzelfde gebleven. Minimale waarde is nu 0,01 i.p.v. 0.
Netto afspraak inkoop prijs	Netto inkoop prijs	De veldnaam is duidelijker gemaakt, het gebruik van het veld is hetzelfde gebleven. Minimale waarde is nu 0,01 i.p.v. 0.
Netto netto indicatie	Indicatie kortingen	De veldnaam is duidelijker gemaakt en de waardes die geselecteerd kunnen worden zijn van '0' en '1' omgezet naar 'Wel kortingen' en 'Geen kortingen'.
Inkoopdimensie	Besteldimensie	De veldnaam is duidelijker gemaakt, het gebruik van het veld is hetzelfde gebleven.
GS1 artikelcode (GTIN) handelseenheid	GS1 artikelcode (GTIN) besteleenheid	De veldnaam is duidelijker gemaakt, het gebruik van het veld is hetzelfde gebleven.
GS1 artikelcode (GTIN) stameenheid	GS1 artikelcode (GTIN) Stameenheid	Geen wijzigingen doorgevoerd.

GS1 artikelcode (GTIN) display en aantal	GS1 artikelcode (GTIN) display en aantal	Geen wijzigingen doorgevoerd.
Assortimentsgroepcode	Assortimentsgroepcode	Geen wijzigingen doorgevoerd.
Bestelcode	Bestelcode consumenteneenheid	De veldnaam is duidelijker gemaakt en in het prijsbericht naar voren geplaatst.
-	Merknaam	Nieuw verplicht veld toegevoegd om de verwerking van het prijsbericht te optimaliseren.
-	Besteleenheid	Nieuw verplicht veld toegevoegd om de verwerking van het prijsbericht te optimaliseren.

Versie	Datum	Aangepast door	Samenvatting van de wijzigingen
3.0.1	Maart 2025	Marco van der Lee, GS1 Nederland	<ul style="list-style-type: none"> Als je bij dubbele regels eerst de regel toont <u>met</u> 'minimum afname aantal besteleenheden' en vervolgens daaronder de regel zet <u>zonder</u> 'minimum afname aantal besteleenheden', dan kreeg je een foutmelding. De volgorde doet er niet toe, de foutmelding is opgelost. Bij de conversiefunctie werd bij België de belastingcategorie 'LAAG' niet goed geconverteerd als een bericht voor twee landen was. De kolom bleef leeg, dat is opgelost. De kolombreedte is aangepast zodat het bij het controleren van de gegevens nog wat beter op het scherm past.

Bijlage 1 – Checklist

- Stap zo snel mogelijk over op de aanlevering van GS1 Prijsberichten.
- Het GS1 Prijsbericht moet uitgewisseld zijn voordat de retailer artikelen kan bestellen.
- Download het prijsbericht en de documentatie op www.gs1.nl/prijsbericht.
- Gebruik altijd de laatste versie van het GS1 Prijsbericht zoals die bij GS1 is gepubliceerd.
- Lees eerst deze handleiding goed door alvorens je het prijsbericht gaat invullen.
- Volg altijd de definities en instructies voor het correct invullen van een GS1 Prijsbericht zoals die in de [GS1 kennisbank](#) staan. Je kunt de definities en instructies ook in het prijsbericht zelf vinden. Voor alle velden geldt dat als je op het rode driehoekje in de rechterbovenhoek klikt je de definitie en instructie van het veld ziet. De toelichting kun je ook in hoofdstuk 4 van dit document vinden.
- Volg voor korte productnaam en de merknaam de [instructie](#) zoals die ook geldt voor dit veld in de GS1 datapool.
- Wil je meer informatie hebben over hoe je displays, mixed pallets en sets via het prijsbericht kunt delen? Volg de instructie 'Displays, mixed pallets en sets delen via het GS1 Prijsbericht'. De instructie kun je downloaden op [GS1 website](#) downloaden.
- Gebruik als het GS1 Prijsbericht compleet is de optie Opslaan als vanuit het GS1 Prijsbericht menu. Gebruik dus niet de standaard 'Opslaan als' functie van Excel. De optie in het GS1 Prijsbericht menu voert een volledige controle uit op de juistheid van de gegevens. Bij onjuistheden volgt een foutverslag. Los deze fouten op en voer opnieuw 'Opslaan als' uit, net zo lang totdat het bestand geen fouten meer bevat. Stuur het correcte .gs1 bestand per mail door aan de retailer om het te laten verwerken.

